

Муниципальное дошкольное образовательное учреждение
«Детский сад № 2 имени Арины Родионовны» город Волжск, РМЭ
(ДОУ №2)

СОГЛАСОВАНО
Педагогическим советом
ДОУ № 2
(протокол от 15 апреля 2024 г. № 3)

УТВЕРЖДАЮ
Заведующий МДОУ №2
М.П. Десятникова
15 апреля 2024 г.



**Отчет о результатах самообследования
Муниципального дошкольного образовательного учреждения
«Детский сад № 2 имени Арины Родионовны» за 2023 год
Аналитическая часть**

I. Общие сведения об образовательной организации

| | |
|--|--|
| Наименование образовательной организации | Муниципальное дошкольное образовательное учреждение «Детский сад №2 имени Арины Родионовны» города Волжска |
| Руководитель | Марина Петровна Десятникова |
| Адрес организации | 425000, РМЭ, город Волжск, ул. Ленина 28 |
| Телефон, факс | (883631) 6-30-07 |
| Адрес электронной почты | dou2kolokolchik@mail.ru |
| Учредитель | Муниципальное учреждение «Отдел образования» городского округа «Город Волжск» |
| Дата создания | 1962 год |
| Лицензия | От 05.02.2019 № 443, серия 12 ЛО1 № 0001041 |
| ИНН/КПП | 1216008445/121601001 |
| ОКПО | 48309379 |
| ОГРН | 1021202253104, |
| БИК | 018860003 |

Муниципальное дошкольное образовательное учреждение «Детский сад №2 имени Арины Родионовны» (далее – ДОУ №2) расположено в жилом районе города вдали от производящих предприятий и торговых мест. Здание Детского сада построено по типовому проекту. Проектная наполняемость на 120 мест. Общая площадь здания 860 (кв.м.) из них площадь помещений, используемых непосредственно для нужд образовательного процесса, 860 кв. м.

Цель деятельности Детского сада – осуществление образовательной деятельности по реализации образовательных программ дошкольного образования. Создание условий для повышения качества обучения и воспитания ребенка, выполнения социального заказа государства и семьи.

Предметом деятельности Детского сада является формирование общей культуры, развитие физических, интеллектуальных, нравственных, эстетических и личностных качеств, формирование предпосылок учебной деятельности, сохранение и укрепление здоровья воспитанников.

Режим работы Детского сада

Рабочая неделя – пятидневная, с понедельника по пятницу. Длительность пребывания детей в группах – 10,5 часов. Режим работы групп – с 7:00 до 17:30.

II. Система управления организации

Управление Детским садом осуществляется в соответствии с действующим законодательством и уставом ДОУ №2.

Управление Детским садом строится на принципах единоначалия и коллегиальности. Коллегиальными органами управления являются: педагогический совет, общее собрание работников, родительский комитет учреждения. Единоличным исполнительным органом является руководитель – заведующий.

Органы управления, действующие в Детском саду

| Наименование органа | Функции |
|----------------------|---|
| Заведующий | <ul style="list-style-type: none"> -материально – техническое обеспечение образовательной деятельности, оборудование помещений в соответствии с государственными и местными нормами и требованиями, в том числе в соответствии с федеральными государственными требованиями, образовательными стандартами; - разработка и утверждение образовательных программ Учреждения; - предоставление учредителю и общественности ежегодного отчёта о поступлении и расходовании финансовых и материальных средств, а также отчёта о результатах самообследования; - установление штатного расписания, если иное не установлено нормативными правовыми актами РФ; - осуществлением приёма на работу работников, заключение с ними и расторжение трудовых договоров, распределение должностных обязанностей; - разработка и принятие правил внутреннего трудового распорядка и иных локальных нормативных актов Учреждения; - разработка и утверждение по согласованию с учредителем программы развития Учреждения; - приём воспитанников в Учреждение - использование и совершенствование методов обучения и воспитания, образовательных технологий; - проведение самообследования, обеспечение функционирования внутренней системы оценки качества образования; - создание необходимых условий для охраны и укрепления здоровья, организации питания воспитанников и работников Учреждения; - создание условий для занятия воспитанников физической культурой и спортом; <ul style="list-style-type: none"> - содействие деятельности общественных объединений родителей (законных представителей) несовершеннолетних обучающихся, осуществляемой в Учреждении и не запрещенной законодательством РФ; - организация научно – методической работы, в том числе организация и проведение научных и методических конференций, семинаров; - обеспечение создания и ведения официального сайта Учреждения в сети «Интернет»; - иные вопросы в соответствии с законодательством РФ |
| Родительский комитет | <ul style="list-style-type: none"> - внесение предложений администрации Учреждения , органам самоуправления Учреждения и получение информации о результатах их рассмотрения; - обращение за разъяснениями в учреждения и организации; - участие в обсуждении и принятии локальных актов Учреждения; - заслушивание и получение информации от администрации Учреждения, его органов самоуправления о состоянии работы и перспективах развития Учреждения; - определение приоритетных направлений деятельности, рассмотрение и утверждение долгосрочных планов деятельности; - оказание помощи руководству Учреждения в организации и проведении общих родительских собраний; - принятие новых членов в состав Родительского комитета; |

| | |
|---------------------------|---|
| | - поощрение родителей (законных представителей) обучающихся за активную работу в Комитете, оказание помощи в проведении общественных мероприятий и т. д |
| Педагогический совет | - определяет направление образовательной деятельности Учреждения; - обсуждает и производит выбор различных вариантов содержания образования, форм, методов образовательного процесса и способов их реализации; - организует работу по повышению квалификации педагогических работников, развитие их творческих инициатив; - заслушивает отчёты заведующего о создании условий для реализации образовательных программ; - принимает локальные акты, регламентирующие общую деятельность Учреждения. |
| Общее собрание работников | - разработка и принятие Устава, изменений и дополнений к Уставу для внесения его на утверждение; - рассмотрение и решение вопросов самоуправления в соответствии с законодательством Российской Федерации; - образование представительного органа для ведения коллективных переговоров с администрацией Учреждения по вопросам заключения, изменения и дополнения коллективного договора и контроля его исполнения; - заслушивание ежегодного отчёта представительного органа и администрации Учреждения о выполнении коллективного трудового договора; - выдвижение коллективных требований работников Учреждения и избрание полномочных представителей для участия в разрешении коллективного трудового спора; - принятие локальных актов, регламентирующих общую деятельность Учреждения. |

Структура и система управления соответствуют специфике деятельности ДООУ №2.

III. Оценка образовательной деятельности

Образовательная деятельность в Детском саду организована в соответствии с Федеральным законом от 29.12.2012 № 273-ФЗ «Об образовании в Российской Федерации», ФГОС дошкольного образования, СанПиН 2.4.3648-20 «Санитарно-эпидемиологические требования к организациям воспитания и обучения, отдыха и оздоровления детей и молодежи».

Образовательная деятельность ведется на основании утвержденной основной образовательной программы дошкольного образования, которая составлена в соответствии с ФГОС дошкольного образования, с учетом примерной образовательной программы дошкольного образования, санитарно-эпидемиологическими правилами и нормативами, с учетом недельной нагрузки.

Детский сад посещают 103 воспитанника в возрасте от 1,6 до 7 лет. В детском саду сформировано 5 групп общеразвивающей направленности.

Из них:

- 1 младшая группа – 21 детей;
- 2 младшая группа – 21 ребенка;
- средняя группа – 19 детей;
- старшая группа – 21 ребенка;
- подготовительная к школе группа – 21 детей.

Два раза в год проводится мониторинг образовательной деятельности детей, в начале и конце учебного года.

Уровень развития детей анализируется по итогам педагогического мониторинга. Формы проведения мониторинга:

- диагностические занятия (по каждому разделу программы);

- диагностические срезы;
- наблюдения, итоговые занятия.

Разработаны диагностические карты освоения основной образовательной программы дошкольного образования в каждой возрастной группе. Карты включают анализ уровня развития целевых ориентиров детского развития и качества освоения образовательных областей. Так, результаты качества освоения ООП Детского сада на конец учебного года 2022-2023 года выглядят следующим образом:

| Группа | ОО «Познавательное развитие» | ОО «Речевое развитие» | ОО «Физическое развитие» | ОО «Социально-коммуникативное развитие» | ОО «Художественно-эстетическое развитие» | итог |
|--|------------------------------|-----------------------|--------------------------|---|--|--|
| Первая младшая (2-3 лет) 16 ребенка | Н-0% | Н-0% | Н-0% | Н-0% | Н-0% | Н-0% |
| | С-100% | С-100% | С-100% | С-100% | С-100% | С-100% |
| | В-0% | В-0% | В-0% | В-0% | В-0% | В-0% |
| Вторая Младшая (3-4 лет) 19 детей | Н-0% | Н-0% | Н-0% | Н-0% | Н-0% | Н-0% |
| | С-0% | С-0% | С-0% | С-0% | С-0% | С-0% |
| | В-100% | В-100% | В-100% | В-100% | В-100% | В-100% |
| Средняя группа (4-5 лет) 18 детей | Н-0% | Н-5% | Н-0% | Н-0% | Н-0% | Н-1% |
| | С-65% | С-65% | С-70% | С-55% | С-65% | С-64% |
| | В-35% | В-30% | В-30% | В-45% | В-35% | В-35% |
| Старшая группа (5-6 лет) 25 детей | Н-0% | Н-0% | Н-0% | Н-0% | Н-30,4% | Н-6,08% |
| | С-50% | С-75% | С-43,48% | С-45,8% | С-39,1% | С-50,68% |
| | В-50% | В-25% | В- 56,52% | В-54,2% | В-30,5% | В-43,24% |
| Подготовительная (6-7 лет) 27 детей | Н-0% | Н-0% | Н-0% | Н-0% | Н-0% | Н-0% |
| | С-0% | С-3% | С-0% | С-0% | С-0% | С-0,6% |
| | В-100% | В-97% | В-100% | В-100% | В-100% | В-99,4% |
| Общий свод 105 детей | | | | | | Н-1,42% С-43,05% В-55,53% |

В мае 2023 года педагоги детского сада проводили обследование воспитанников подготовительной группы на предмет оценки сформированности предпосылок к учебной деятельности в количестве 27 человек. Задания позволили оценить уровень сформированности предпосылок к учебной деятельности: возможность работать в соответствии с фронтальной инструкцией (удержание алгоритма деятельности), умение самостоятельно действовать по образцу и осуществлять контроль, обладать определенным уровнем работоспособности, а также вовремя остановиться в выполнении того или иного задания и переключиться на выполнение следующего, возможностей распределения и переключения внимания, работоспособности, темпа, целенаправленности деятельности и самоконтроля.

Результаты педагогического анализа показывают преобладание детей со средним и высоким уровнями развития при прогрессирующей динамике на конец учебного года, что говорит о результативности образовательной деятельности в детском саду.

Воспитательная работа

Чтобы выбрать стратегию воспитательной работы в 2023 году проводился анализ состава семей воспитанников.

Характеристика семей по составу

| Состав семьи | Количество семей | Процент от общего количества семей воспитанников |
|----------------------|------------------|--|
| Полная | 89 | 86,40% |
| Неполная с матерью | 13 | 12,63% |
| Неполная с отцом | 1 | 0,97% |
| Оформлено опекунство | 0 | 0% |

Характеристика семей по количеству детей

| Количество детей в семье | Количество семей | Процент от общего количества семей воспитанников |
|--------------------------|------------------|--|
| Один ребенок | 43 | 41,75% |
| Два ребенка | 34 | 33,01% |
| Три ребенка и более | 26 | 25,24% |

Воспитательная работа строится с учетом индивидуальных особенностей детей, с использованием разнообразных форм и методов, в тесной взаимосвязи воспитателей, специалистов и родителей. Детям из неполных семей уделяется большее внимание и первое время ставятся под наблюдение в первые месяцы после зачисления в детский сад.

Дополнительные платные образовательные услуги

В 2023 учебном году в Детском саду работали дополнительные платные услуги по направлениям:

- 1) Росток (по развитию речи) естественно-научной направленности;
- 2) Считалочка (по формированию математических представлений) естественно-научной направленности;

В дополнительном образовании задействовано 48,54 % воспитанников детского сада.

IV. Оценка функционирования внутренней системы оценки качества образования

В Детском саду утверждено положение о внутренней системе оценки качества образования от 31.12.2014. №57-о/д. Мониторинг качества образовательной деятельности в 2023 году показал хорошую работу педагогического коллектива по всем показателям.

Состояние здоровья и физического развития воспитанников удовлетворительные. 98,58% детей успешно освоили образовательную программу дошкольного образования в своей возрастной группе. Воспитанники подготовительных групп показали хорошие показатели готовности к школьному обучению. В течение года воспитанники детского сада успешно участвовали в конкурсах и мероприятиях различного уровня.

- Муниципального уровня выставка детского творчества «Рождество христово», городской конкурс «Зимняя фантазия», конкурс стихов «Тепло ваших сердец», городской творческий конкурс «Детский сад наш дом второй».

- на базе образовательной организации: конкурс костюмов «Осень золотая», выставка поделок «Дары осени», конкурс поделок ко дню матери «Мамочке любимой...», выставка детских работ и рисунков «Новогодний калейдоскоп», смотр-конкурс украшения групп «Зимние чудеса», конкурс детского рисунка «Буду в армии служить», Конкурс рисунков «По сказкам Пушкина», творческий конкурс «Пасхальное яичко», .

В ноябре 2023 проводилось анкетирование 80 родителей, получены следующие результаты:

- доля получателей услуг, положительно оценивающих доброжелательность и вежливость работников организации, – 96,02 процентов;
- доля получателей услуг, удовлетворенных компетентностью работников организации, – 98,38 процентов;
- доля получателей услуг, удовлетворенных материально-техническим обеспечением организации, – 85,58 процент;
- доля получателей услуг, удовлетворенных качеством предоставляемых образовательных услуг, – 97,10 процентов;
- доля получателей услуг, которые готовы рекомендовать организацию родственникам и знакомым, – 98,1 процентов.

Анкетирование родителей показало высокую степень удовлетворенности качеством предоставляемых услуг.

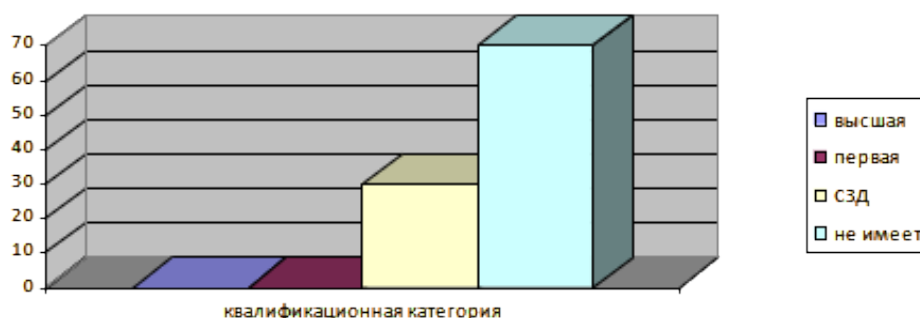
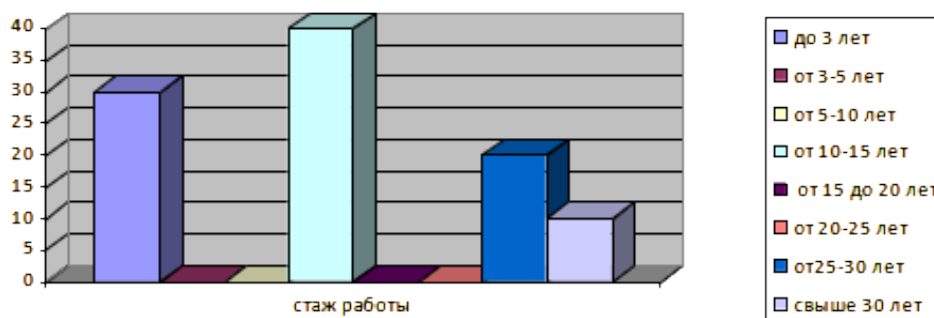
V. Оценка кадрового обеспечения

Детский сад укомплектован педагогами на 83,33% процентов согласно штатному расписанию. Всего работают 28 человек. Педагогический коллектив Детского сада насчитывает 10 специалистов. Соотношение воспитанников, приходящихся на 1 взрослого:

- воспитанник/педагоги – 103/10;
- воспитанники/все сотрудники – 103/28.

По итогам 2023 года образовательная организация готова перейти на применение профессиональных стандартов. Из 10 педагогов образовательной организации 10 соответствуют квалификационным требованиям профстандарта «Педагог».

Диаграмма с характеристиками кадрового состава детского сада



В 2023 году педагоги Детского сада не принимали участия в конкурсах педагогического мастерства.

Коллектив ДОУ приняли участие в городской спартакиаде работников образования.

Педагоги активно участвуют в конкурсах проводимых на базе ДОУ.

Детский сад укомплектован кадрами на 83,33%. Педагоги проходят курсы повышения квалификации. В связи с пополнением кадрового состава педагогами имеющих стаж работы в ДОУ до 1 года, меньше стали участвовать в работе методических объединений, на данном этапе они знакомятся с опытом работы своих коллег и других дошкольных учреждений, а также саморазвиваются.

Проходят курсы повышения квалификации

Анализ

пройденных курсов повышения квалификации педагогов ДОУ №2

| Ф.И.О. педагога | должность | Наименование КПК |
|-----------------------------------|--------------------------|---|
| Владимирова Наталья Александровна | воспитатель | «Воспитательная работа и технологии активного обучения в условиях реализации ФГОС ДО» 144 часа 20.02.2023 |
| Гафиятова Клара Адвартровна | Музыкальный руководитель | «Особенности деятельности музыкального руководителя ДОУ в соответствии с ФГОС дошкольного образования» 144 часов 20.02.2023 |
| Грибовец Оксана Михайловна | воспитатель | «Воспитательная работа и технологии активного обучения в условиях реализации ФГОС ДО» 144 часа 20.02.2023 |

| | | |
|-------------------------------------|-------------|---|
| Ефимова Надежда Ильинична | Воспитатель | «Воспитательная работа и технологии активного обучения в условиях реализации ФГОС ДО» 144 часа 20.02.2023 |
| Смирнова Екатерина Руслановна | воспитатель | «Воспитательная работа и технологии активного обучения в условиях реализации ФГОС ДО» 144 часа 20.02.2023 |
| Тимофеева Екатерина Петровна | воспитатель | «Воспитательная работа и технологии активного обучения в условиях реализации ФГОС ДО» 144 часа 20.02.2023 |
| Токарева Любовь Емельяновна | воспитатель | «Воспитательная работа и технологии активного обучения в условиях реализации ФГОС ДО» 144 часа 20.02.2023 |

Вывод: Воспитатели систематично проходят курсы повышения квалификации, охотно обучаются в дистанционном формате, без отрыва от трудовой деятельности. Это говорит о том что педагоги стали более грамотными в цифровой образовательной среде.

VI. Оценка учебно-методического и библиотечно-информационного обеспечения

В Детском саду библиотека является составной частью методической службы. Библиотечный фонд располагается в методическом кабинете, кабинетах специалистов, группах детского сада. Библиотечный фонд представлен методической литературой по всем образовательным областям основной общеобразовательной программы, детской художественной литературой, периодическими изданиями, а также другими информационными ресурсами на различных электронных носителях. В каждой возрастной группе имеется банк необходимых учебно-методических пособий, рекомендованных для планирования воспитательно-образовательной работы в соответствии с обязательной частью ООП.

Оборудование и оснащение методического кабинета достаточно для реализации образовательных программ. В методическом кабинете созданы условия для возможности организации совместной деятельности педагогов. Однако кабинет недостаточно оснащен техническим и компьютерным оборудованием.

Информационное обеспечение Детского сада включает:

- информационно-телекоммуникационное оборудование – 2 компьютера, 1 ноутбук, 1 принтер, 3 МФУ;
- программное обеспечение – позволяет работать с текстовыми редакторами, интернет-ресурсами, фото-, видеоматериалами, графическими редакторами.

В Детском саду учебно-методическое и информационное обеспечение достаточное для организации образовательной деятельности и эффективной реализации образовательных программ.

VII. Оценка материально-технической базы

В Детском саду сформирована материально-техническая база для реализации образовательных программ, жизнеобеспечения и развития детей. В Детском саду оборудованы помещения:

- групповые помещения – 5;

- кабинет заведующего – 1;
- методический кабинет – 1;
- музыкальный зал – 1;
- пищеблок – 1;
- прачечная – 1;
- медицинский кабинет – 1;
- кабинет логопеда – 1.

При создании предметно-развивающей среды воспитатели учитывают возрастные, индивидуальные особенности детей своей группы. Оборудованы групповые комнаты, включающие игровую, познавательную, обеденную и спальную зону.

В 2023 году Детский сад провел текущий ремонт 5 групп, проведена окраска двух лестничных проемов, а также замена 10-ти окон, установка видео домофона, приобретение проектора.

Материально-техническое состояние Детского сада и территории соответствует действующим санитарно-эпидемиологическим требованиям к устройству, содержанию и организации режима работы в дошкольных организациях, правилам пожарной безопасности, требованиям охраны труда.

Результаты анализа показателей деятельности организации

| Показатели | Единица измерения | Количество |
|---|-------------------|--------------|
| Образовательная деятельность | | |
| Общее количество воспитанников, которые обучаются по программе дошкольного образования в том числе обучающиеся: | человек | 103 |
| в режиме полного дня (8–12 часов) | | 103 |
| в режиме кратковременного пребывания (3–5 часов) | | 0 |
| в семейной дошкольной группе | | 0 |
| по форме семейного образования с психолого-педагогическим сопровождением, которое организует детский сад | | 0 |
| Общее количество воспитанников в возрасте до трех лет | человек | 20 |
| Общее количество воспитанников в возрасте от трех до восьми лет | человек | 83 |
| Количество (удельный вес) детей от общей численности воспитанников, которые получают услуги присмотра и ухода, в том числе в группах: | человек (процент) | |
| 8–12-часового пребывания | | 103 (85,83%) |
| 12–14-часового пребывания | | 0 (0%) |
| круглосуточного пребывания | | 0 (0%) |
| Численность (удельный вес) воспитанников с ОВЗ от общей численности воспитанников, которые получают услуги: | человек (процент) | |
| по коррекции недостатков физического, психического развития | | 0 (0%) |
| обучению по образовательной программе дошкольного образования | | 0 (0%) |
| присмотру и уходу | | 0 (0%) |
| Средний показатель пропущенных по болезни дней на одного | день | 9,2 |

| | | |
|---|-------------------|---------|
| воспитанника | | |
| Общая численность педработников, в том числе количество педработников: | человек | 10 |
| с высшим образованием | | 5 |
| высшим образованием педагогической направленности (профиля) | | 5 |
| средним профессиональным образованием | | 5 |
| средним профессиональным образованием педагогической направленности (профиля) | | 5 |
| Количество (удельный вес численности) педагогических работников, которым по результатам аттестации присвоена квалификационная категория, в общей численности педагогических работников, в том числе: | человек (процент) | 0 (0%) |
| с высшей | | 0 (0%) |
| первой | | 0 (0%) |
| Количество (удельный вес численности) педагогических работников в общей численности педагогических работников, педагогический стаж работы которых составляет: | человек (процент) | |
| до 5 лет | | 3 (30%) |
| больше 30 лет | | 3(30%) |
| Количество (удельный вес численности) педагогических работников в общей численности педагогических работников в возрасте: | человек (процент) | |
| до 30 лет | | 1(10%) |
| от 55 лет | | 2 (20%) |
| Численность (удельный вес) педагогических и административно-хозяйственных работников, которые за последние 5 лет прошли повышение квалификации или профессиональную переподготовку, от общей численности таких работников | человек (процент) | 9(75%) |
| Численность (удельный вес) педагогических и административно-хозяйственных работников, которые прошли повышение квалификации по применению в образовательном процессе ФГОС, от общей численности таких работников | человек (процент) | 9 (75%) |
| Соотношение «педагогический работник/воспитанник» | человек/ человек | 10/103 |
| Наличие в детском саду: | да/нет | |
| музыкального руководителя | | да |
| инструктора по физической культуре | | да |
| учителя-логопеда | | да |
| логопеда | | нет |
| учителя-дефектолога | | нет |
| педагога-психолога | | нет |

| Инфраструктура | | |
|--|--------|-------|
| Общая площадь помещений, в которых осуществляется образовательная деятельность, в расчете на одного воспитанника | кв. м | 7,82 |
| Площадь помещений для дополнительных видов деятельности воспитанников | кв. м | 66,00 |
| Наличие в детском саду: | да/нет | |
| физкультурного зала | | нет |
| музыкального зала | | да |
| прогулочных площадок, которые оснащены так, чтобы обеспечить потребность воспитанников в физической активности и игровой деятельности на улице | | да |

Анализ показателей указывает на то, что Детский сад имеет достаточную инфраструктуру, которая соответствует требованиям СанПиН 2.4.3648-20 «Санитарно-эпидемиологические требования к организациям воспитания и обучения, отдыха и оздоровления детей и молодежи» и позволяет реализовывать образовательные программы в полном объеме в соответствии с ФГОС ДО.

Детский сад укомплектован достаточным количеством компетентных педагогических и иных работников, которые регулярно проходят повышение квалификации, что обеспечивает результативность образовательной деятельности.